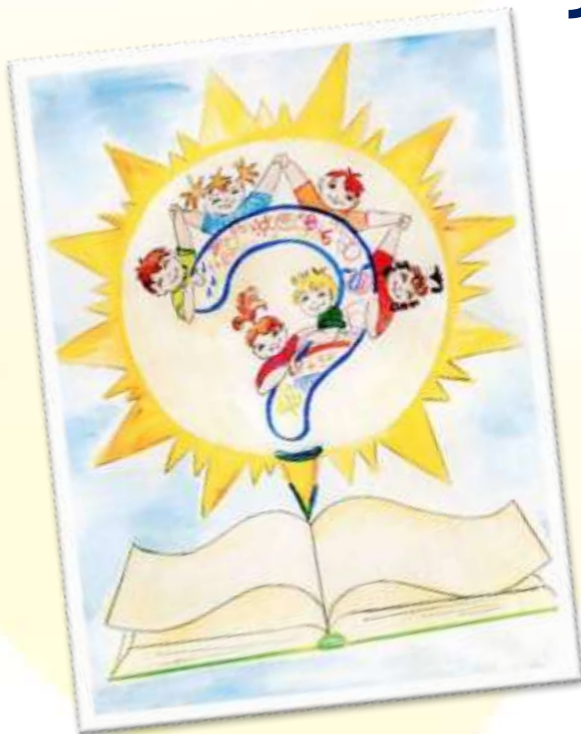


*Государственное бюджетное дошкольное образовательное учреждение детский сад №130 общеразвивающего вида с приоритетным осуществлением деятельности по художественно-эстетическому развитию детей Невского района Санкт-Петербурга*

**Наш девиз  
«Сеять доброе – добротой»**

# **ПУБЛИЧНЫЙ ДОКЛАД за 2022-2023 учебный год**



**Символ наш необычный,  
Но сегодня актуальный.  
Наши дети, как цветок –  
Жизни маленький росток.  
Сердцем их своим согреем  
С ними мы лишь молодеем.  
Сто вопросов каждый день,  
Отвечать на них не лень.  
Что не знаем, прочитаем,  
Книжек много полистаем.  
Вместе дружно соберемся –  
В неизвестном разберемся.**

*Дети должны жить в мире красоты, игры, сказки, музыки, рисунка, фантазии, творчества.*

*Этот мир должен окружать ребёнка и тогда, когда мы хотим научить его читать и писать.*

*Да, от того, как будет чувствовать себя ребёнок, поднимаясь на первую ступеньку лестницы познания, что он будет переживать, зависит весь его дальнейший путь к знаниям.*

*Когда думаешь о детском мозге, представляешь нежный цветок розы, на котором дрожит капелька росы.*

*Какая осторожность и нежность нужны, чтобы, сорвав цветок, не уронить каплю.*

*В. А. Сухомлинский*

## **Юридический и фактический адрес:**

192177, Санкт-Петербург, улица Караваяевская, дом 10, корпус 3, литер А;  
метро «Рыбацкое».

## **Лицензия на образовательную деятельность**

№ 3698 от 22.01.2019

## **Режим работы:**

12 часов – с 7.00 до 19.00,  
нерабочие дни: суббота, воскресенье,  
праздничные дни.

**Адрес сайта:** <http://130.dou.spb.ru/>

Деятельность ДООУ представлена:  
социально-методической сети: «2берега»  
на портале «Пространство отдела  
образования Невского района».

## **Адрес электронной почты:**

[GDOU.130gmail.com](mailto:GDOU.130gmail.com)

Телефон/факс: (812)707-27-51



## **Заведующий ГБДОУ: *Горинова Людмила Ивановна.***

Приемный день: Вторник с 15.00 до 18.00

Заместитель заведующего по УВР: ***Муштакова Евгения Артемьевна***

Приемный день: Четверг с 15.00 до 18.00

Заместитель заведующего по АХЧ: ***Ефимова Елена Леонидовна.***

Приемный день: ежедневно с 09.00-13.00, с 15.00-17.00

Заведующий хозяйством: ***Климкина Татьяна Макаровна.***

## Консультационную помощь родителям осуществляют:

### Музыкальные руководители:

*Куликова Татьяна Алексеевна*

Консультационные дни: 1 понедельник каждого месяца с 16.00 до 18.00

*Шихарева Наталья Сергеевна*

Консультационные дни: 2 четверг каждого месяца с 16.00 до 18.00

### Педагог-психолог

*Гачевская Наталья Анатольевна*

Консультационные дни: пятница с 14.00 до 18.00

### Руководитель физ.воспитания

*Рыжова Тамара Александровна*

Консультационные дни: 1 понедельник каждого месяца с 16.00 до 18.00

### Учитель-логопед

*Усачева Наталья Николаевна*

Консультационные дни: 1,3 среда с 15.00 до 18.00

### Педагог доп. образования

*Семенова Елена Петровна*

Консультационные дни: 1 среда каждого месяца с 16.00 до 18.00

### Старшая медсестра

*Татьяна Ивановна*

Приемные дни: ежедневно с 9.00 до 15.30

### ***Условия приема детей в ДОУ.***

Прием в ДОУ осуществляется в соответствии с Порядком приема воспитанников в ГБДОУ №130, реализующее образовательную программу дошкольного образования в группах общеразвивающей направленности (по направлению комиссии по комплектованию). Между родителями воспитанников (законными представителями) и дошкольной организацией заключается договор.

***Количество и наполняемость групп:*** 12 групп общеразвивающей направленности:

Группы	2020-2021	2021-2022	2022-2023
Ранний возраст	26	55	48
Младший возраст	55	55	68
Средний возраст	86	57	54
Старший возраст	87	88	73
Подготовительный возраст	79	76	82
ВСЕГО	334	331	325
Посещаемость	68%	68%	62%

**Родительская плата за содержание 1 ребенка  
в группах общеразвивающего вида составляет:**

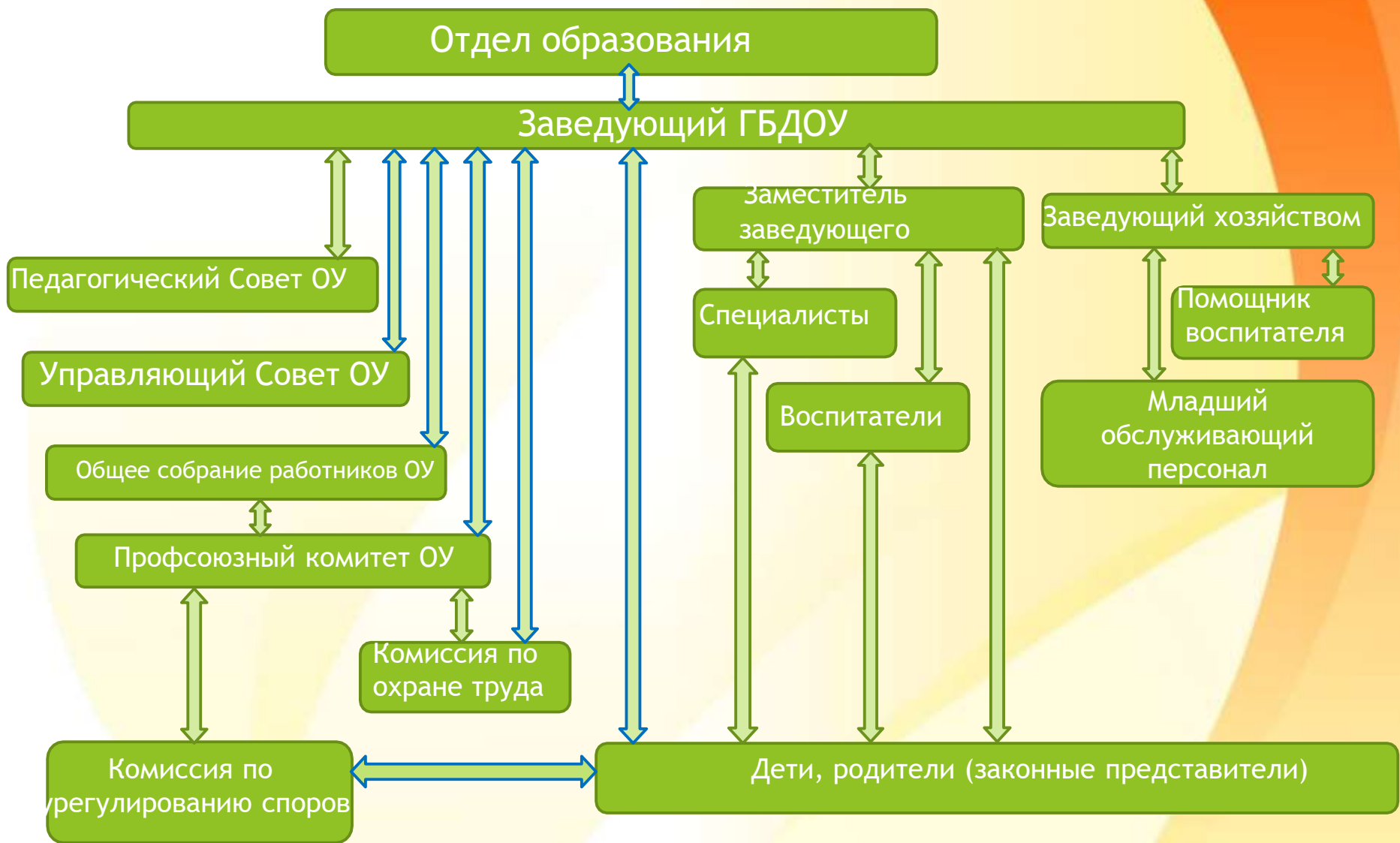
	Сумма родительской платы/количество семей, получающих компенсацию по оплате		
	2020-2021	2021-2022	2022-2023
<i>Дети до 3-ёх лет</i>	<u>1 354,50</u> 20% (270,90 рублей)- 3 семьи 50% (677,25 рублей)- 14 семей 70% (948,15 рублей)- 2 семьи 100% (1354,50 рублей)- 5 семей	<u>1431,80</u> 20% (286,36 рубля) 26 семей 50% (715,90 рублей) 17 семей 70% (1002,26 рубля) 3 семьи 100% (1431,80 рублей) 3 семьи	<u>1591,10</u> 20 % (318,12 рублей) 15 семей 50% (795,55 рублей) 21 семья 70% (1113,,77 рублей) 3 семьи 100% (1591,10 рублей) 1 семья 8 семей – 0%
<i>Дети с 3-ёх до 7-ми лет</i>	<u>1 261,10</u> 20% (252,22 рубля)- 132 семьи 50% (630,55 рублей)- 122 семьи 70% (882,77 рублей)- 25 семей 100% (1261,10 рублей)- 21 семья 0 %- 10 семей	<u>1319,80</u> 20% (263,96 рубля) 109 семьи 50% (659,90 рубля) 120 семей 70% (923,86 рубля) 20 семей 100% (1261,10 рублей) 20 семей 0% - 13 семей	<u>1490,70</u> 20 % (298,14 рублей) 97 семей 50 % (745,35 рублей) 96 семей 70% (1043,49 рублей) 21 семья 100% (1490,70 рублей) 20 семей 19 семей- 0%

**Управление ГБДОУ детским садом №130** осуществляется в соответствии с федеральным законом «Об образовании в Российской Федерации» (ФЗ-273 от 29.12.2012г.) и Уставом учреждения; строится на принципах единоначалия и самоуправления.

**Коллегиальными органами управления являются:**

*- Заведующий*

- Общее собрание работников образовательного учреждения,*
- Педагогический совет образовательного учреждения,*
- Управляющий Совет образовательного учреждения.*





**ГБДОУ детский сад №130 Невского района Санкт-Петербурга  
осуществляет деятельность на основании локальных  
нормативных актов**

**(ознакомиться со всеми документами можно на официальном  
сайте учреждения):**

- Устав;
- Лицензия;
- Программа воспитания;
- Программа развития;
- Правила внутреннего трудового распорядка
- Правила внутреннего распорядка воспитанников;
- Коллективный договор;
- Правила приема воспитанников в ДОУ;
- Порядок перевода, отчисления воспитанников;
- Порядок оформления возникновения, приостановления, прекращения отношений;
- Политика обработки персональных данных воспитанников;
- Положение об обработке данных работников;
- Образовательная программа ГБДОУ детского сада №130 Невского района Санкт-Петербурга в соответствии с ФОП ДО
- Образовательная программа ГБДОУ детского сада №130 Невского района Санкт-Петербурга в соответствии с ФОП ДО
- Годовой план работы;
- Учебный план-график;
- Режимы пребывания ребенка в детском саду;
- Штатное расписание;
- График работы сотрудников
- Положение об организации службы по оказанию психолого-педагогической помощи и психолого-педагогического сопровождения;
- Положение о психолого-педагогическом консилиуме;
- Приказы заведующего ДОУ и Положения создаются и обновляются на 1 сентября каждого учебного года;
- Положение о Комиссии по урегулированию споров между участниками образовательных отношений;
- Положение о Комиссии по противодействию коррупции в ДОУ;
- Положение о защите персональных данных сотрудников и воспитанников;
- Положение о сайте ДОУ;
- Положение о стимулирующих выплатах;
- Положение об информационной открытости;
- Положение об организации работы по охране труда

*Образовательная деятельность в ГБДОУ организована в соответствии с Федеральным законом от 29.12.2012 № 273-ФЗ «Об образовании в Российской Федерации», ФООП ДО, ФГОС дошкольного образования, СанПиН 2.4.1.3049-13 «Санитарно-эпидемиологические требования к устройству, содержанию и организации режима работы дошкольных образовательных организаций».*

**Программа воспитания утверждается на учебный год.**

**Образовательная программа дошкольного образования на 01.09.2023 года** разработана педагогическим коллективом ГБДОУ детского сада №130 Невского района Санкт-Петербурга в соответствии с Федеральной образовательной программой дошкольного образования с учётом регионального компонента (социально-культурной среды города Санкт-Петербурга, Невского района, муниципального округа Рыбацкое), проектов Программы развития ДОО и района, художественно-эстетической направленности ДОО и парциальных программ:

1. *«Первые шаги»*, Г.Т. Алифанова. Цель: знакомство детей с историей и культурой Санкт-Петербурга; воспитание петербуржца в лучших традициях петербургской культуры.
2. *«Основы безопасности детей дошкольного возраста»*. Н.Н. Авдеева, Н.Л. Князева, Р.Б. Стеркина. Цель: формирование основ экологической культуры, ценностей здорового образа жизни, осторожного обращения с опасными предметами, безопасного поведения на улице и в быту.
3. *«Театр-творчество-дети»*. Н.Ф. Сорокина. Цель: развитие творческих способностей детей средствами театрального искусства; воспитание петербуржца как театрального зрителя.
4. *«Приобщение детей к истокам русской народной культуры»*. О.Л. Князева, М.Д. Маханева. Цель: знакомство с культурой, бытом, традициями русского народа.
5. *«Живое знание о театре»*. Авторы: сотрудники ГБДОУ №130 Невского района Санкт-Петербурга: А.В. Косинец, А.Л. Комиссарова, Т.А. Куликова. Цель: оптимизация творческих способностей ребенка, развитие его воображения, артистичности, интеллекта средствами театрализованной деятельности.

## **Приоритетные направления деятельности дошкольного учреждения :**

1. Формирование у детей эстетического восприятия и познания окружающего мира средствами художественной деятельности с использованием инновационных техник и технологий.
2. Формирование духовно-нравственного воспитания дошкольников через воспитание любви и уважения к своей семье, семейным ценностям, к родному району и городу.
3. Совершенствование работы по развитию интереса детей к физической культуре, здоровому и безопасному образу жизни детей через активное взаимодействие педагогов и родителей.
4. Использование инновационных методов работы для развития познавательной активности дошкольников в опытно-экспериментальной деятельности.
5. Повышение профессионализма педагогов по организации деятельности разновозрастного сообщества, внедрение педагогической технологии «детское волонтерство».

Обучение в образовательном учреждении осуществляется *на русском языке в очной форме.*

*В 2022 -2023 учебном году была введена смешанная программа обучения с применением дистанционных технологий – МЭО.*

# **Укрепление и развитие материальной базы учреждения**

В ГБДОУ сформирована **материально-техническая база** для реализации образовательных программ, жизнеобеспечения и развития детей. В детском саду оборудованы помещения:

- групповые помещения - 12;
- кабинет заведующего - 1;
- методический кабинет - 1;
- музыкальный зал - 1;
- физкультурный зал - 1;
- пищеблок - 1;
- прачечная - 1;
- медицинский кабинет - 1;
- кабинет педагога-психолога - 1;
- логопедический кабинет - 1.

При создании предметно-развивающей среды воспитатели учитывают возрастные, индивидуальные особенности детей своей группы.

**Предметно-пространственная образовательная среда** оформляется с учетом требований ФГОС ДО и реализуемой программы. Развивающая среда отражает интеграцию образовательных областей: физическое развитие, социально- коммуникативное развитие, познавательное развитие, речевое развитие, художественно- эстетическое развитие, дает возможность для развития всех видов детской деятельности: игровой, коммуникативной, познавательно-исследовательской, восприятие художественной литературы и фольклора, самообслуживание и элементарный бытовой труд, конструирование из разного материала, изобразительной, музыкальной, двигательной. Для реализации гендерных подходов к воспитанию детей в предметно- развивающей среде учитываются интересы мальчиков и девочек (игры, пособия, атрибутика, литература). Но необходимо продолжать обеспечивать условия для развития игровой деятельности, в т.ч сюжетно-ролевой игры с использованием игровых модулей, игр-путешествий; пополнять предметно-пространственную среду настольно-печатными играми спортивной направленности, развивающими играми, пособиями для формирования элементарных математических представлений, оборудованием для детского экспериментирования, материалами по изодеятельности для поддержки детской самостоятельности и инициативы.

## **Обеспеченность учебными материалами, наглядными пособиями, игрушками**

В детском саду библиотека является составной частью методической службы. Библиотечный фонд располагается в методическом кабинете, кабинетах специалистов, группах детского сада. Библиотечный фонд представлен методической литературой по образовательным областям основной образовательной программы, детской художественной литературой (в ГБДОУ имеется библиотека детской литературы), периодическими изданиями, а также другими информационными ресурсами на различных электронных носителях. В каждой возрастной группе имеются учебно-методические пособия, рекомендованные для планирования воспитательно-образовательной работы в соответствии с ОП ДО.

**В 2022-2023 учебном году приобрели:**

**Методический кабинет:**

моноблок для работы с документами и сетью Интернет, жёсткий диск для создания Электронной библиотеки, демонстрационный материал по лексическим темам, книги современных писателей, книги об истории, культуре и природе Ленинградской области.

Обновили картотеки пальчиковых игр, физминуток, демонстрационный материал. Оборудование и оснащение методического кабинета достаточно для реализации образовательных программ, но также необходимо пополнение методической литературой, пособиями и наглядно-демонстрационным материалом по возрастам (в соответствии с ФГОС ДО).

В методическом кабинете созданы условия для возможности организации совместной деятельности педагогов, проведения консультаций и мастер-классов.

**Музыкальный зал:** Пошив костюмов, игры и пособия для развития музыкальных способностей детей, обновление инструментария.

**В физкультурном зале** пополнено нетрадиционное оборудование и игры.

**Все группы:** материалы для детского творчества игрушки и игры

**В 2022-2023 учебном году** в ГБДОУ провели замену напольного покрытия групп №5 и №9; провели косметический ремонт: коридоров 1-го и 2-го этажей, кабинета педагога-психолога, группы №5, пищеблока; покрасили уличные скамейки на прогулочных площадках; приобрели ноутбук для группы №11, посудомоечные машины для групп №3, №4, №10; установили грядки в лаборатории огородных наук; заложили яблоневый сад; установили метеоплощадку; приобрели напольные шахматы; силами воспитателя и родителя создали уличные шашки и домино; создали картотеку материалов для воспитателей по разным направлениям; создали новые пространства: «Искусство детям», «Кукляндия»; приобрели накопитель для формирования базы материалов для работы специалистов.



**Вывод:** материально-техническое состояние ГБДОУ и территории развивается в соответствии с действующими санитарными требованиями к устройству, содержанию и организации режима работы в дошкольных организациях, правилам пожарной безопасности, требованиям охраны труда.



**В планах:** пополнение информационно-телекоммуникационного оборудования, программного обеспечения, ноутбука и проектора; создание мини-музея музыкальных инструментов; создание зоны релаксации в кабинете педагога-психолога; пополнение игрового оборудования и материалов на группах, кабинетах, музыкального и физкультурного залов, уличной площадки по безопасности дорожного движения в соответствии с требованиями ФОП ДО; создание центра конструирования и экспериментирования.



**Обеспечение безопасности,  
Охраны жизни и укрепления  
здоровья детей**



Для **обеспечения безопасности жизни** и деятельности детей и сотрудников  
в ДОУ имеется:

- охранная сигнализация,
- «тревожная» кнопка вызова полиции,
- противопожарная сигнализация;
- при входе в здание установлена система «домофон»,
- в утренние и вечерние часы работает дежурный администратор.

Территория детского сада имеет ограждение. Калитки и ворота в течение дня закрываются. Ежедневно проводится осмотр всей территории детского сада.

Все сотрудники проходят инструктаж по охране труда, жизни и здоровья детей.

Чрезвычайных ситуаций в течение года не было.

Для формирования у детей **основ безопасного поведения в быту, природе, на дорогах, в т.ч на железной дороге**, в уголке безопасности представлен наглядно-информационный тематический материал, памятки, рекомендации, детское творчество, создана зона игр по безопасности.

**Проводятся занятия** в системе образовательной деятельности, **беседы с детьми по безопасности жизнедеятельности**, **оформляются выставки** детского творчества в уголке безопасности ГБДОУ.

**В сентябре 2022 года в рамках месячника безопасности** были организованы **мероприятия по формированию у дошкольников правил дорожного движения**: беседы, целевые экскурсии к перекрестку, светофору, пешеходному переходу, игры и игровые ситуации, выставки.



**Медицинская деятельность** осуществляется в соответствии с лицензией на осуществление медицинской деятельности от 22.03.2012 № ФС-78-01-002544.

**Медицинское сопровождение** проводит старшая медицинская сестра, а также врач-педиатр детской поликлиники №73 Невского района. В течение 2022-2023 учебного года медицинская деятельность проводилась в соответствии с планом работы:

- в сентябре был проведен **плановый медицинский осмотр и антропометрия детей. Оформлены листы здоровья.** Определены ослабленные дети, дети-аллергики и даны рекомендации по работе с ними;
- в период карантинов проводился осмотр детей врачом детской поликлиники №73;
- проводится антропометрия 2 раза в год;
- проведена диспансеризация детей подготовительных к школе группы.

С медицинским персоналом **согласованы вариативные режимы, система образовательных услуг, режимы двигательной активности по возрастам, методики закаливания, система работы в летний оздоровительный период.**

В учреждении имеется **медицинский и процедурный кабинеты**, изолятор.

Оборудование: ультрафиолетовая бактерицидная лампы в 12 группах, физкультурном и музыкальном залах - бактерицидные лампы.

Вся оздоровительная работа велась медиками систематически, последовательно, в тесном взаимодействии с педагогическим, младшим обслуживающим персоналом и родителями. Все медицинские процедуры проводились с согласия родителей.



## Качество и организация питания.

В ДОУ *созданы оптимальные условия для организации питания* детей. Работает пищеблок. Питание организовано в соответствии с санитарно-гигиеническими требованиями и отвечает возрастным физиологическим потребностям детского организма в основных пищевых веществах.

Дети получают четырехразовое питание.

ДОУ посещают **32 ребенка с пищевой аллергией**, для них готовятся блюда-заменители.

Проводится *анализ питания* по натуральным нормам, подсчитывается калорийность. *Контроль за качеством* питания осуществляют *Совет по питанию (в соответствии с планом), заведующий и старшая медсестра детского сада*.

В течение года проводились *консультации для персонала* по санитарно-эпидемиологическому режиму, профилактике инфекционных заболеваний, по профилактике гриппа.

На сайте ДОУ представлено электронное 10-дневное меню -



## Анализ состояния здоровья детей:

год	Группы здоровья (%)		
	первая	вторая	третья
2021	11%	70%	19%
2022	9%	64%	27%

год	Физкультурные группы (%)	
	основная	подготовительная
2021	91%	9%
2022	92%	8%

По данным медицинского персонала общая заболеваемость детей, посещающих дошкольное учреждение, в 2022 году составила 66%; острая заболеваемость детей в 2022 году составила 62%,

Коронавирусной инфекцией переболели 12 детей.

**Посещаемость детей:**

- в 2021-2022 учебном году средняя посещаемость составила **68%** от общей численности детей,

- в 2022-2023 учебном году - **62%**.

Количество детей, имеющих пищевую аллергию составило **10%** в 2022 году, что на 1% меньше, чем в 2021 году (11%). Для детей аллергиков с учетом рекомендаций врача сформировано ежедневное меню, воспитатели и помощники воспитателей следуют данным рекомендациям, со стороны медицинского персонала осуществляется контроль.

**Проводились оздоровительные мероприятия:** пребывание детей на воздухе в соответствии с режимом, проветривание и кварцевание помещений в соответствии с графиком, противоэпидемиологические мероприятия: ежедневная термометрия, обработка поверхностей оборудования, проведение мероприятий по физическому развитию детей, др., работа с семьей. Необходимо продолжать проводить работу в ДОО и семье по оздоровлению детей, по профилактике заболеваний, по своевременному лечению у детей ОРЗ, ОРВИ .

**В 2022- 2023 учебном году зафиксирован 1 несчастный случай с ребёнком.**

Работа по безопасности жизнедеятельности детей проводилась регулярно.

Детей, функционально незрелых к обучению в школе нет (по данным медицинского обследования). В течение года проведена диспансеризация детей подготовительных к школе групп.

Детей с нарушениями состояния здоровья, вызванными адаптацией в ГБДОУ нет. В период адаптации активно проводилась консультативная работа с семьями. Поддерживалась комфортная психологическая обстановка в группах. Оформлялись адаптационные листы. Анализировалась посещаемость и заболеваемость детей.

**Вывод:** снизилось количество детей с первой и второй группой здоровья, увеличилось количество детей с третьей группой здоровья, в связи с повышением заболеваемости детей;

- посещаемость детей ДОО уменьшилась в связи с повышением заболеваемости детей;
- необходимо активировать проводить работу в ДОО и семье по оздоровлению детей, по профилактике заболеваний, по своевременному лечению у детей ОРЗ, ОРВИ;
- обновить страничку на сайте по питанию;
- оформить на страничке сайта «Детский сад с доставкой на дом» рекомендации по формированию здорового образа жизни детей

## Для укрепления здоровья детей разработана **система оздоровительной работы**, которая включает:

- использование **вариативных режимов дня** пребывания ребенка в учреждении;
- разнообразные виды организации **режима двигательной активности** ребенка;
- формирование основ **гигиенических знаний здорового образа жизни**;
- оздоровительное профилактическое сопровождение: **витаминопрофилактический комплекс**;
- **общеукрепляющие мероприятия**: режим теплового комфорта в выборе одежды; режим проветривания и оптимизации вентиляции воздуха во время дневного сна; режим кварцевания; воздушные ванны в комплексе с бодрящей гимнастикой; солнечные ванны в весенне-летний сезон.
- **организация питания**: сбалансированное 4-х разовое питание в соответствии с действующими натуральными нормами (группы с 12-ти часовым пребыванием);
- **замена продуктов для детей-аллергиков**.
- Организация мероприятий по **профилактике заболеваний, связанных с дефицитом йода** и др. микронутриентов- использование йодированной соли; употребление овощей, фруктов, сухофруктов, батончиков с микроэлементами железа.
- **Витаминопрофилактика** - прием витамина «С» - 2-3 года - 35 мг, 3-7 лет - 50 мг; ежедневное употребление чеснока (одна долька) с октября по май, фруктов или фруктового сока.
- В ДОУ систематически ведется работа по формированию у детей **основ собственной безопасности**.

В сентябре 2022 года в рамках месячника безопасности были организованы мероприятия по формированию у дошкольников **правил дорожного движения: беседы, целевые экскурсии к перекрестку, светофору, пешеходному переходу, игры и игровые ситуации, выставки.**

**Для сохранения и укрепления здоровья дошкольников** в детском саду используются следующие **здоровьесберегающие технологии**: медико-профилактические; физкультурно-оздоровительные; образовательные; технологии психолого-педагогического сопровождения. Ежеквартально проводятся **дни здоровья; организованы целевые экскурсии, в т.ч. в рамках Всероссийской акции по безопасности на дорогах.** Использование здоровьесберегающих технологий способствует развитию у детей двигательных навыков, формированию физических качеств и основ здорового образа жизни.

Активно работает **служба психолого-педагогического сопровождения.** Цель: **организация психолого-педагогического сопровождения образовательного процесса путем реализации комплекса просветительских, диагностических и коррекционно-развивающих мероприятий, направленных на создание условий для успешного развития, обучения и социализации личности ребенка, сохранение и укрепление здоровья обучающихся (воспитанников), снижение рисков их дезадаптации.** Разработано, утверждено и введено в действие **Положение о службе психолого-педагогического сопровождения.** В 2022- 2023 учебном году ГБДОУ продолжает работу с **Центром психолого-педагогической, медицинской и социальной помощи Невского района.** Предметом договора является совместная деятельность сторон по осуществлению психолого- педагогической, медицинской и социальной помощи в сопровождении индивидуального развития учащихся, в т.ч. с ОВЗ и детей-инвалидов.



## *С целью пропаганды здорового образа жизни среди взрослого и детского населения :*

- Оформление информационных стендов для родителей в вестибюлях, группах и на сайте ГБДОУ: *информационные бюллетени для родителей «Азбука дорожной безопасности», «Осторожно, лед!», «Катание на самокатах и велосипедах» и др.;*
- материалы в уголке безопасности, *«Безопасность детей на льду», «Мы учим правила дорожного движения», «Лето красное – безопасное», «Железная дорога – зона повышенной опасности», «Пожаробезопасность», материалы совместных проектов по здоровьесбережению.*
- По реализации проекта «Здоровье» в ДОУ проведена *неделя спорта и здоровья, досуги, беседы и игровые ситуации «Хочу быть здоровым», «Здоровые глазки», «Витаминная семья», др. Эффективным в данной работе является проведение целевых прогулок, участие в акции по теме «Безопасность детей на дорогах».*  
В ДОУ один раз в квартал проводится День здоровья.





# Реализация Программы развития



Стратегическая линия развития  
«Образование.ИТ.Качество»  
Мероприятия по реализации проекта  
«Школа качества»

## **Повышение профессионального уровня педагогических кадров:**

- повышение квалификации на курсах - 16 чел.;
- участие в методических мероприятиях района: семинарах, МО;



- представление опыта работы на районных семинарах;
- Вебинары на площадках ИМЦ Невского района и на кафедре дошкольного образования АППО «Диссеминация передового педагогического опыта ДОУ Санкт-Петербурга по реализации ФГОС ДО»;
- при разработке Рабочей программы воспитания в ДОУ.
- оформление портфолио педагога.



- **Выступление на вебинаре в ИМЦ Невского района «Наставничество, как фактор становления профессиональной деятельности педагогов ДОУ»** в рамках районного мероприятия по проекту Программы развития Невского района «Школа качества»



Подробнее работа в этом направлении представлена на сайте нашего ДОУ в разделе «Реализация проектов Программы развития»

<http://www.130.dou.spb.ru/realizatsiya-proektov-programmy-razvitiya-gbdou/proekt-shkola-kachestva>

# Мероприятия по реализации проекта «Современный музей для дошкольника»»



**В соответствии с реализацией проекта «Современный музей» Программы развития ГБДОУ продолжают функционировать мини-музеи:**



«Зеленая гостиная»



«Согреты памятью сердца»»



«Петербургская гостиная»



«Театральная мозаика»



«В гостях у бабушки»



«Здравствуй, музыка!»

- С целью воспитания маленького петербуржца, в течение 2022-2023 года
- мини-музеи «Петербургская гостиная» расширил границы знакомства с историей города, его культурой, традициями, появилось разнообразие выставок и информации и жизни города, проводились литературные чтения с участием сотрудников ДОУ и родителей, творческие выставки по произведениям детской художественной литературы, тематические выставки к юбилейным датам произведений или писателей;
  - направлена на развитие экологической культуры дошкольников работа в мини-музее «Зеленая гостиная»;
  - патриотическое воспитание дошкольников осуществляется, в соответствии с планом мини-музея «Согреты памятью сердца»;

Полнобъемная работа в этом направлении представлена на сайте нашего ДОУ в разделе «Реализация Программы развития»



<http://www.130.dou.spb.ru/realizatsiya-proektov-programmy-razvitiya-gbdou/proekt-sovremennyj-muzej>



# Мероприятия по реализации проекта «Цифровая школа- цифровой детский сад»



В деятельности данного проекта наши педагоги используют информационно-коммуникационные технологии в следующих направлениях:

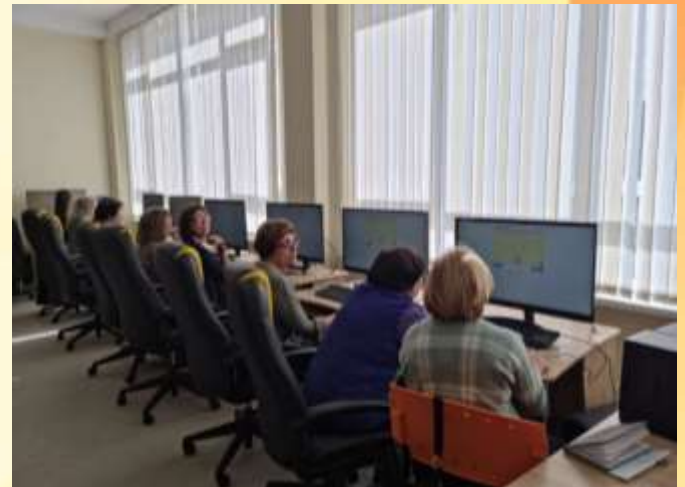
- при организации воспитательно-образовательного процесса с детьми;
- в процессе взаимодействия родителями;
- в процессе ведения документации;
- в процессе самообразования.

Применение компьютерной техники делает занятие привлекательным и по-настоящему современным, вызывает у детей эмоциональный подъем:

- \*видеоэкскурсии;
- \*использование медиа проектора , как элемент декорации в театрализации;
- \*Экспериментирование по показу с экрана;
- \*трансляция новостей и анонсов ДОУ в Инфозоне;

Подробнее работа в этом направлении представлена на сайте нашего ДОУ в разделе «Реализация проектов Программы развития»

<http://www.130.dou.spb.ru/realizatsiya-proektov-programmy-razvitiya-gbdou/proekt-tsifrovaya-shkola>







# Мероприятия по реализации проекта «Библио-актив»



Сюжеты произведений становятся сюжетами детских игр. Проживая в игре жизнь героев, дети приобретают их духовный и нравственный опыт. Кто, как не педагоги ДОО и родители могут сделать это правильно и грамотно? В «Дорожной карте» проекта содержатся множество мероприятий открытого, районного и городского уровня, в которых очень часто и массово принимают участие наши воспитанники, родители и педагоги.



Подробнее работа в этом направлении представлена на сайте нашего ДОО в разделе «Реализация проектов Программы развития»

<http://www.130.dou.spb.ru/realizatsiya-proektov-programmy-razvitiya-gbdou/biblioaktiv>

# Мероприятия по реализации проекта «Школа здоровья дошколят»



- Внедрение квест-технологии;
  - Оформление лэпбука «Здоровье и спорт»;
- Зимний и летний праздники, физкультурные досуги.



- Оформлена тематическая информация на стенде: «Профилактика ОРЗ у детей в осенний период», «Осенние считалки и загадки», «Зимние игры и забавы», «Загадки и пословицы о здоровье», «Здоровые зубки. Чистим зубки вместе с Зайкой», «Спорт во время войны», «День здоровья. Что значит быть здоровым», «Игры в летний период. Играем на улице».



# Стратегическая линия развития «Семья. Поддержка. Развитие»



Мероприятия по реализации проекта  
«Ответственное родительство»

Ответственное родительство – это, прежде всего, сбалансированность разных сторон воспитания, высокая степень доверия в отношениях с ребенком, способность и желание поддерживать его материально, но не в ущерб его образованности, развития его личностных качеств. Необходимо принимать во внимание тот факт, что ответственное родительство – это не состояние, а процесс или, если быть более точным, сумма процессов, протекающих в разных измерениях.

Участие педагогов ДОУ в «Разработке инструментария для экспертизы психологической комфортности»;  
«Современные подходы к взаимодействию ДОУ и семьи.  
Стили общения с родителями» - консультация для педагогов ДОУ;  
«Дистанционное консультирование родителей. Как новый формат взаимодействия ДОУ с семьей» - просмотр опыта, обмен мнениями в рамках Петербургского форума;  
«Тревожный родитель. Как с ним общаться»- участие педагогов ДОУ в сессии группы поддержки «ЗНАНИЕ».



Подробнее работа в этом направлении представлена на сайте нашего ДОУ в разделе «Реализация проектов Программы развития»

<http://www.130.dou.spb.ru/realizatsiya-proektov-programmy-razvitiya-gbdou/otvetstvennoe-roditelstvo>



# Мероприятия по реализации проекта «Школа помощи»

## Районный семинар для педагогов «Эффективные практики по взаимодействию взрослых и дошкольников в условиях ДОУ»

Май – 2023г.

Организатор: ГБДОУ детский сад №130 Невского района Санкт-Петербурга

Место проведения: музыкальный зал

Форма организации (off-line): семинар

ОУ, принявшие участие: ГБДОУ №130, №1, № 6, №18, №43, №50, № 67, № 70

В семинаре приняли участие 36 педагогов (ГБДОУ Невского района №№ 1, 13, 44, 127, 129, 117, 55, 142, 37). На мероприятии был представлен опыт педагогов в различных образовательных областях: музыка и двигательное пространство, арт-терапия и экологические темы. Каждый участник смог не только услышать теоретический материал, но и посмотреть на практический опыт в роли учителя и роли педагога.



Специальные психолого-педагогические и социологические исследования показывают, что семья остро нуждается в помощи специалистов на всех этапах дошкольного детства. Очевидно, что семья и детский сад, имея свои особые функции, не могут заменить друг друга и должны взаимодействовать во имя полноценного развития ребенка-дошкольника.

Сложившуюся ситуацию можно разрешить за счет вовлечения семьи в образовательное пространство ДОО. Последние исследования показывают, что родители нуждаются в психолого-педагогической поддержке: им нужно помочь овладеть навыками, которые способствовали бы развитию гармоничных детско-родительских отношений.

**Участники данного проекта:** педагог-психолог, учитель-логопед, старший воспитатель, заведующий ДОО, родители воспитанников ДОО, дети.

Подробнее работа в этом направлении представлена на сайте нашего ДОО в разделе «Реализация проектов Программы развития»



<http://www.130.dou.spb.ru/realizatsiya-proektov-programmy-razvitiya-gbdou/shkola-pomoshchi>



# Стратегическая линия развития «Педагог. Ступени роста»



Мероприятия по реализации проекта  
«Школа для педагога»

- Реализован план повышения квалификации;

Повышение квалификации в 2021-2022 учебном году прошли 16 педагогов (53%), в т.ч. ИКТ 1 человек;

КПК по профессиональной деятельности: чел. 16 (53%)

Профессиональная переподготовка: 4 чел  
Повышение квалификации педагогов ДОО по профилю педагогической деятельности - 100%.



- Участие в городском конкурсе «Диссеминация передового педагогического опыта ДОО Санкт-Петербурга по реализации ФГОС дошкольного образования» - участники;
- Методическое сопровождение педагогов в ДОО:
- Семинары, консультации, педагогические советы.



- Открытые мероприятия к аттестации педагогов;
- Педагогическая панорама: совместная деятельность с детьми по экологическому развитию. (март - май 2022) Совместная деятельность с детьми по ОО «Познавательное развитие» - детское экспериментирование.
- Рабочие совещания педагогов (ежемесячно)
- Консультации специалистов ДОУ



- «Портфолио группы - эффективная форма взаимодействия с семьей.  
Коллекционирование в детском саду как средство развития детской индивидуальности.  
Составление технологической карты образовательной деятельности.  
«Формирование у детей основ собственной безопасности»  
«Рабочая программа воспитания» «Планирование образовательной деятельности»  
«Организация прогулки с детьми»

Подробнее работа в этом направлении представлена на сайте нашего ДОУ в разделе «Реализация проектов Программы развития»

<http://www.130.dou.spb.ru/realizatsiya-proektov-programmy-razvitiya-gbdou/proekt-shkola-dlya-uchitelya>



# Мероприятия по реализации проекта «Вместе»



**Цель участия в проекте:** Дать детям понятие, что такое доброта. Формировать у детей представления о доброте, как важном качестве человека.

**Задачи проекта:**

- формировать представления о нравственных нормах отношений с окружающими;
- раскрыть сущность понятий «добро» и «доброта», «добрые поступки»;
- активизировать словарь детей (добро, радость, счастье, забота, внимание);
- развивать умение отличать плохое от хорошего; поощрять стремление детей совершать добрые поступки;
- помочь понять детям, что все нуждаются в любви и доброжелательном отношении;
- воспитывать у детей любовь и доброжелательное отношение к окружающему миру, близким людям.
- Привлечь родителей к активному участию в жизни детского сада.

**Акции проекта:**

«Крышечки Добра», «День теплоты. Подари тепло своей души», «Самовар угощений», «Подарок от сердца. Кружка Добра», «Добрые письма», «Открытка ветерану».



<http://www.130.dou.spb.ru/realizatsiya-proektov-programmy-razvitiya-gbdou/proekt-vmeste>

# Стратегическая линия развития «Личность. Лидерство. Успех»

**Районный мастер-класс  
«Цветовые гармонии» на основе авторской программы  
дополнительного образования «Волшебство цвета»**  
[http://130.dou.spb.ru/images/Novosti/2023/Master\\_klass.JPG](http://130.dou.spb.ru/images/Novosti/2023/Master_klass.JPG)

24 марта 2023  
Организатор: ГБДОУ детский сад № 130 Невского района Санкт-Петербурга  
Место проведения: мультимедийный зал  
Форма организации (of line): прослушать  
СУ, принимаем участие: ГБДОУ №130

Мастер-класс – это всегда новое знание и возможность  
индивидуального творчества, обладает визуальной насыщенностью.  
25 педагогов, принявших участие (ГБДОУ № 18, 12, 15, 17, 66, 70, 76, 78,  
81, 84, 14, 10, 48, 125, 127, 142, 143, 263), не только узнали о творчестве  
Айвазовского, но и смогли сами отработать навыки цвета,  
предоставившей и его картины. Попробовали создавать красочную и  
гармоничную палитру цветов, используя вновь полученные знания о  
цветовых оттенках.



## Мероприятия по реализации проекта «Школа возможностей»

Участие наших педагогов в этом проекте помогает воспитать человека, способного делать осознанный свободный выбор и наделенного внутренними ресурсами для его реализации.



В этом проекте:  
Раскрывает потенциал ребёнка и педагога;



Выстраиваются последовательно и учитываются возрастные особенности развития воспитанников;



Создаются условия для формирования индивидуальной траектории социализации каждого ребёнка;



Обеспечивает ребёнку психологическую поддержку;



### **Школа возможностей**

Учит использовать возможности и готовит детей к жизни в вероятностном мире, где важны не только конкретные знания, но и способность решать жизненные задачи, не имеющие готового решения или типового подхода.

Создает личностно-развивающую образовательную среду, в которой условия превращаются в возможности для саморазвития и самообучения ребенка.



Подробнее работа в этом направлении представлена на сайте нашего ДОУ в разделе «Реализация проектов

Программы развития»

<http://www.130.dou.spb.ru/realizatsiya-proektov-programmy-razvitiya-gbdou/shkola-vozmozhnostej>

В этом году наши воспитанники и педагоги приняли участие в огромном количестве Районных, городских, областных и всероссийских мероприятий и конкурсах различной направленности:

Уровни	Участники	Победители	Призеры
Районный	137/75%	38/28%	99/72%
Региональный	10/6%		10/100%
Федеральный	32/17%	17/53%	
Международный			
Всего участников	182/61%	55/30%	126/70%



В сравнении с предыдущим годом воспитанники успешнее проходят районные и городские этапы занимая высокие места. Для развития детского творчества и инициативы продолжать участвовать в конкурсах на различных уровнях, в т.ч. дистанционно.





№ п/п	Наименование мероприятия	Кол-во участников	Результат
1	Международный уровень		
2	<p>Всероссийский уровень</p> <ul style="list-style-type: none"> <li>Всероссийский конкурс детского патриотического творчества «Блокада Ленинграда: никто не забыт, и ничто не забыто!», приуроченного ко дню снятия блокады Ленинграда (27 января 1944 г.);</li> <li>Всероссийский конкурс семейных проектов технического творчества «Инженерный марафон» – 2022г.</li> <li>Всероссийская акция-конкурс «Сирень победы»;</li> </ul>	<p>12</p> <p>1</p> <p>19</p>	<p>Победители</p> <p>Сертификат участника</p> <p>Победители (5)</p>
3	<p>Городской уровень</p> <ul style="list-style-type: none"> <li>Региональная выставка-конкурс детского материально-художественного конкурса «Шире круг»</li> <li>Общегородской фестиваль детского изобразительного и декоративно-прикладного творчества «Рождество в Петербурге»</li> </ul>	<p>5</p> <p>5</p>	<p>Лауреат 1 степени (2)</p> <p>Лауреат (5)</p>
4	<p>Районный уровень</p> <ul style="list-style-type: none"> <li>Районный конкурс рисунка и фотографии, посвященного 105-летию Невского района Санкт-Петербурга, «Мы рисуем Невский» в 2021-2022г.</li> <li>Районный фестиваль детского творчества «Невская карусель» - «Цирк! Цирк! Цирк!», посвященный 100-летию со дня рождения советского и российского артиста Ю.В.Никулина;</li> <li>Открытый межрайонный конкурс «Тико – изобретатель», посвященный 140-летию творчества К.И.Чуковского;</li> <li>Районный этап городского конкурса чтецов «Разукрасим мир стихами»;</li> <li>Районный конкурс педагогических работников и воспитанников Невского района «Петербургская весна»;</li> <li>Районный физкультурный праздник-соревнование «Знатоки спорта»;</li> <li>3 районный конкурс детского творчества «Удивляй-ка»;</li> <li>Районный спортивный праздник «День бегуна»;</li> <li>Открытый районный конкурс чтецового искусства «Вдохновленные Родиной»;</li> <li>3 Открытый районный конкурс художественного слова «Волшебный сундучок»;</li> </ul>	<p>3</p> <p>12</p> <p>15</p> <p>3</p> <p>7</p> <p>12</p> <p>29</p> <p>6</p> <p>2</p> <p>7</p>	<p>Победители (3)</p> <p>Дипломанты</p> <p>Победители(2)</p> <p>Дипломанты(2)</p> <p>Дипломант</p> <p>Победители (2)</p> <p>Лауреат</p> <p>Дипломант</p> <p>Победитель</p> <p>Победитель</p> <p>Лауреат</p> <p>Дипломант</p> <p>Победитель</p> <p>Дипломант</p> <p>Победитель</p> <p>Лауреат (3)</p> <p>Дипломант (3)</p>
5	<p>Сотрудничество с Рыбацкой библиотекой</p> <ul style="list-style-type: none"> <li>«Поэтический пенек», посвященный творчеству К.И.Чуковского;</li> <li>Районный конкурс декоративно-прикладного творчества МО Рыбацкое «Когда-то здесь селились рыбаки»;</li> <li>Районный конкурс детского творчества «В ледяной карете мчится Зимушка-Зима»;</li> <li>Литературный конкурс чтецов в Рыбацкой библиотеке – «Михалкова знают дети, самый лучший он на свете».</li> </ul>	<p>4</p> <p>2</p> <p>12</p> <p>6</p>	<p>Победители (4)</p> <p>Победители (2)</p> <p>Победители(3)</p> <p>Победители(2)</p>



Подробнее наши успехи и достижения представлены на сайте нашего ДОУ в разделе «Детский сад -территория успеха»

<http://www.130.dou.pb.ru/roditelyam/detskij-sad-territoriya-uspekha>



В соответствии с Федеральным государственным образовательным стандартом дошкольного образования, ДОО должно создать условия для развития ребенка, открывающие возможности для его позитивной социализации, его личностного развития, развития инициативы и творческих способностей на основе сотрудничества со взрослыми и сверстниками. **Театрализованная деятельность** в нашем ДОО позволяет формировать опыт социальных навыков поведения благодаря тому, что каждое литературное произведение или сказка для дошкольников имеют нравственную направленность. Это позволяет ребенку решать многие проблемные ситуации опосредованно от лица какого-либо персонажа. Это помогает преодолевать робость, неуверенность в себе, застенчивость. В нашем учреждении создается микроклимат, в основе которого лежит уважение к личности маленького ребенка, забота о нем, доверительные отношения между взрослыми и детьми.

Вся творческая деятельность наших воспитанников и педагогов представлена на сайте нашего ДОО в разделе «Анонсы мероприятий»



<http://www.130.dou.spb.ru/anonsy-meropriyatij>

**В 2021-2022 учебном году в ГБДОУ работали кружки по программам дополнительного образования:**

1) художественно-эстетическое:

«**Веселые пальчики**» (тестопластика);

«**Волшебство цвета**» (изодеятельность),

«**Скворушки**» (хоровое пение),

«**Концертино**», театральная студия «**Золотая рыбка**»;



2) социально-педагогическое:

«**Говоруша**» (речевое развитие).

3) физкультурно-спортивное:

«**Каратэ**»,

«**Шахматенок**»,

«**Эстетическая гимнастика**».



Программы дополнительного образования осваивают

**92%** воспитанников.

С программным обеспечением по дополнительным образовательным услугам можно ознакомиться на сайте нашего ДОУ в разделе «Сведения об ОО»

<http://www.130.dou.spb.ru/svedeniya-ob-oo/platnye-obrazovatelnye-uslugi>

## Оценка функционирования внутренней системы оценки качества образования:

В ГБДОУ разработано *Положение о внутренней системе оценки качества образования*. Мониторинг качества образовательной деятельности в 2022-2023 учебном году показал хорошую работу педагогического коллектива по всем показателям.

В сентябре 2022, мае 2023 ( по наблюдениям) года воспитателями и специалистами проведена *педагогическая диагностика* на начало и конец учебного года.

По результатам *определены задачи и маршруты развития детей* в соответствии с возрастом.

*Учителем-логопедом* составлена программа для работы с детьми по коррекции речевого развития.

*Педагог-психолог* по результатам психологической диагностики дала рекомендации для планирования групповой и индивидуальной работы с детьми и разработала программу коррекционно-развивающих занятий для категории детей, имеющих трудности в освоении образовательной программы.



**Динамика развития детей** анализируется по итогам педагогической диагностики.

Формы проведения диагностики:

- педагогические наблюдения;
- беседы, анализ результатов продуктивной деятельности.

Разработаны диагностические карты освоения образовательной программы дошкольного образования ГБДОУ (ОП ДО ГБДОУ) в каждой возрастной группе. Карты включают анализ развития целевых ориентиров детского развития и качества освоения образовательной программы. Так, результаты качества освоения ОП ГБДОУ в 2023 году выглядят следующим образом:

	высокий	средний	недостаточн о освоено
2020	24%	68%	8%
2021	45%	50%	5%
2022	50%	45%	5%

В 2022-2023 учебном году образовательная программа реализовывалась в очном и дистанционном формате. Это способствовало более высокому качеству образования детей. Образовательную программу успешно освоили **95%**; **5%** - недостаточно освоили в связи с низкой посещаемостью ГБДОУ (по болезни и медицинским показаниям).

По результатам психологической диагностики воспитанники подготовительных групп показали хорошие результаты готовности к школьному обучению: **44%** - высокий уровень, **56%** - средний, низкий - **0%**.

## **Оценка функционирования внутренней системы оценки качества образования**

В ГБДОУ разработано **Положение о внутренней системе оценки качества образования**. Мониторинг качества образовательной деятельности в 2022-2023 учебном году показал хорошую работу педагогического коллектива по всем показателям.

В феврале-марте те 2023 года проводилось анкетирование родителей по оценке деятельности ГБДОУ в 2022 году. В опросе участвовали 162 человек, что составило 52% от общей численности.

Получены следующие результаты:

- доля получателей услуг, положительно оценивающих доброжелательность и вежливость работников организации, – 77 %;
- доля получателей услуг, удовлетворенных компетентностью работников организации, – 77 %;
- доля получателей услуг, удовлетворенных материально-техническим обеспечением организации, – 48 %;
- доля получателей услуг, удовлетворенных качеством предоставляемых образовательных услуг, – 68% процента;
- доля получателей услуг, которые готовы рекомендовать организацию родственникам и знакомым, – 80 %.

Анкетирование родителей показало высокую степень удовлетворенности качеством предоставляемых услуг.

Результаты анализа опроса родителей (законных представителей) об оценке применения ГБДОУ дистанционных технологий свидетельствуют о достаточном уровне удовлетворенности качеством образовательной деятельности в дистанционном режиме. Так, 55% родителей отмечают, что работа воспитателей при проведении онлайн-занятий была качественной, 35% родителей частично удовлетворены процессом дистанционного освоения образовательной программы и 10% не удовлетворены. При этом родители считают, что у детей периодически наблюдалось снижение интереса мотивации к занятиям в дистанционном режиме, что связывают с качеством связи и форматом

Анкетирование родителей **показало высокую степень удовлетворенности** качеством предоставляемых услуг. особое внимание акцентировали показателям, характеризующие общий критерий оценки качества образовательной деятельности организаций, осуществляющих образовательную деятельность, касающийся доброжелательности, вежливости, компетентности работников;

В следующем учебном году **необходимо:**

- Систематически пополнять информацию о деятельности ДОО на сайте. Активнее информировать родителей о сайте ДОО, его структуре и возможностях участия родителей (обратная связь: комментарии, внесение предложений, др.)

- Продолжать знакомить родителей с нормативно-правовыми документами, регламентирующими деятельность ДОО, используя сайт ДОО, информационные стенды, документы в кабинете заведующего и в методическом кабинете.

- Расширять право родителей на участие в управлении ДОО, внесение предложений, направленных на улучшение работы детского сада, в т.ч. через работу Управляющего совета ДОО.

- Продолжать повышать качество образовательных услуг, улучшая материально-техническое обеспечение ДОО, условия, направленные на сохранение укрепление здоровья воспитанников.

- Повышать уровень взаимодействия администрации, педагогического коллектива ДОО с родителями, используя разные формы: дни открытых дверей, конференции, образовательные проекты, индивидуальные беседы и консультирование, общие родительские собрания.

## Укомплектованность ДОУ кадрами в течение года:

№	Должность	Согласно тарификации	Фактически работающие	Дефицит кадров
1	Заведующий	1	1	-
2	Заместитель заведующего	2	2	-
3	Музыкальный руководитель	2	2	-
4	Учитель-логопед	1	1	-
5	Воспитатели	24	24	-
6	Педагог-психолог	1	1	-
7	Педагог дополнительного образования	1	1	-
8	Инструктор по физической культуре	1	1	-
9	МОП			-



Детский сад укомплектован педагогами на 100% согласно штатному расписанию. Педагогический состав 30 человек (3-е в декретном отпуске). Педагогический коллектив ГБДОУ насчитывает 6 специалистов: 2 музыкальных руководителя, инструктор по физической культуре, педагог-психолог, учитель-логопед, педагог дополнительного образования.

***Соотношение воспитанников, приходящихся на 1 взрослого:***

Год	Количество детей	Количество педагогов	Количество сотрудников
2020	334	30	62
2021	332	30	62
<b>2022</b>	<b>300</b>	<b>31</b>	<b>62</b>

На 31.12.2022 года квалификационные категории имеют 91 % педагогов.

Уровень квалификации педагогических кадров (в %) 2022 году:

год	Укомплектованность педагогического состава	Уровень образования		Уровень квалификации педагогов		
		Высшее	Среднее профессиональное	Высшая квал. категория	Первая квал. категория	Без категории
2020	100 %	56,7 %	43,3 %	53 %	37 %	10 %
2021	100 %	60 %	40 %	50 %	30 %	20 %
2022	100%	60 %,	40 %.	68 %	23 %	9 %

Детский сад укомплектован достаточным количеством педагогических и иных работников, которые имеют высокую квалификацию и регулярно проходят повышение квалификации, что обеспечивает результативность образовательной деятельности.

# Создана и размещена система визуальной пространственной навигации в здании и помещениях



1 этаж



2 этаж

## Оформлена фотозона для воспитанников и родителей со сменными экспозициями



Мы решили организовать фотозону в нашем дошкольном учреждении, чтобы создать яркое настроение у детей и их родителей. Кроме этого, воспользоваться данным развлечением можно совершенно бесплатно, получить массу удовольствия и красивых фотографий.

## Открытый действующий проект «Экологическая тропа»

Одним из залогов успешного экологического образования является создание такой атмосферы, которая способствует развитию эмоциональной восприимчивости и отзывчивости у детей. Положительные эмоции, по мнению психологов, являются могучими побудителями человеческой деятельности.

Организация экологической тропы - одна из форм формирования экологической культуры и ответственного поведения людей в природе. С помощью таких троп углубляются и расширяются знания экскурсантов об окружающей их среде (растительном и животном мире, геологическом строении местности и т. п.), совершенствуется понимание закономерностей биологических и других естественных процессов.

Целый ряд объектов в зоне тропы можно создать своими руками, искусно вписав их в окружающий ландшафт.



# Открытый действующий проект «Россия - страна национальностей»



Страна это не только леса, поля, реки и города.  
Страна – это люди, которые в ней проживают.  
Россия – многонациональная страна. На ее территории  
живет около ста разных национальностей. Мы с вами  
россияне наша страна сильна дружбой людей ее  
населяющих. А народов этих очень много.

## Открытый действующий проект по ранней профориентации «Аллея профессий»



Детский сад – первоначальное звено единой и непрерывной системы образования в РФ. Как считают опытные воспитатели и педагоги, именно в стенах дошкольного учреждения должно начинаться формирование базовых знаний о многообразии и широком выборе видов деятельности. Ранняя профориентация дошкольников – первая ступень в развитии самоопределения ребенка и фундамент для оформления его профессиональных предпочтений.

# Выставки и мастерские





# Праздники и досуги

Праздники и развлечения – яркие и радостные события в жизни детей дошкольного возраста. Основная цель праздника в ДОУ - формирование эмоций и чувств, являющихся важнейшим условием развития личности. Праздник интегрирует в себе различные виды искусства: музыку, художественное слово, драматизацию, изобразительное искусство.



Со всеми нашими мероприятиями можно  
Ознакомиться на сайте нашего ДОУ в разделе «Новости»

<http://www.130.dou.spb.ru/novosti>



# Перспективы развития



## **В целях эффективной реализации Программы развития**

1. Продолжать реализовывать Программу развития, Программу воспитания ГБДОУ.
2. Активно участвовать в проектах Программы развития района.
3. Стать участниками Петербургского образовательного форума с темой «Экологический тур» по представлению практик экологического воспитания.
4. В рамках проекта «Школа качества» организовать на площадке ГБДОУ проведение практической мастерской по созданию видеорепортажей.
5. В рамках проекта «Современный музей для дошкольников» проведение мастер-класса по использованию современных технологий «Детское экскурсоведение».
6. В рамках проекта «Библиоактив» разработать и представить стену «Читаем вместе» с представлением книг, прочитанных на группах.
7. В рамках проекта «Ответственное родительство» представить модель взаимодействия с родителями «Спортивный блог как мотиватор взаимодействия ДОУ и родителя»
8. В рамках проекта «Школа здоровья» для приобщения к здоровому, безопасному образу жизни представить формы работы с детьми и родителями на семинаре «Здоров быть здоровым».
9. В рамках проектов «Школа возможностей» участвовать в вебинаре с темой «Детский оркестр как средство развития коллективного творческого музицирования», провести мастер-класс «Цветовые гармонии».
10. В рамках проекта «Школа для педагога» участие в районном вебинаре, посвященном Году педагога и наставника «Шаг навстречу».
11. В рамках проекта «Школа помощи» провести конференцию «Ребёнок и речь в современном мире» с применением новаторского опыта.
12. В рамках проектов «Школа возможностей» и «Вместе» организовать выездную сессию по представлению и применению инновационных практик в предметно-развивающем пространстве (социальный партнёр МДОБУ «ДСКВ №2» г. Всеволожска).

*Берегите своих детей,  
Их за шалости не ругайте.  
Зло своих неудачных дней  
Никогда на них не срывайте.  
Не сердитесь на них всерьез,  
Даже если они провинились,  
Ничего нет дороже слез,  
Что с ресничек родных скатились.  
Если валит усталость с ног  
Совладать с нею нету мочи,  
Ну, а к Вам подойдет сынок  
Или руки протянет дочка.  
Обнимите покрепче их,  
Детской ласкою дорожите  
Это счастье? короткий миг,  
Быть счастливыми поспешите*

*Ведь растают как снег весной,  
Промелькнут дни златые эти  
И покинут очаг родной  
Повзрослевшие Ваши дети.  
Перелистывая альбом  
С фотографиями детства,  
С грустью вспомните о былом  
О тех днях, когда были вместе.  
Как же будете Вы хотеть  
В это время опять вернуться  
Чтоб им маленьким песню спеть,  
Щечки нежной губами коснуться.  
И пока в доме детский смех,  
От игрушек некуда деться,  
Вы на свете счастливей всех,  
Берегите, пожалуйста, детство.*

**Светлана Карпук**

*СПАСИБО ЗА ВНИМАНИЕ*